

3. 他県公社・国有林が取り組んでいる非皆伐施業の実例等

(1) 財団法人秋田県林業公社(「第8次長期経営計画」より)
 ・森林機能の維持・確保のため、針広混交林化・広葉樹林化に向けた人工林整理伐(補助事業・林齢46～60年の間に2回実施)を可能な限り導入し、皆伐による裸地化を回避。(伐採跡地への天然更新による広葉樹の誘導)



(2) 社団法人おかやまの森整備公社(「新たな森づくり指針」より)
 ・広大な面積の皆伐を回避し、森林の持つ公益的機能をより高度に持続的に発揮させるため非皆伐施業とし、列状及び強度な間伐や択伐を繰り返し実施することにより、広葉樹の侵入を促進させ、環境保全に優れた70年生の針広混交林への誘導を図り(残存植栽木175本/ha)、手入れの不要な森林に整備して土地所有者へ返還。



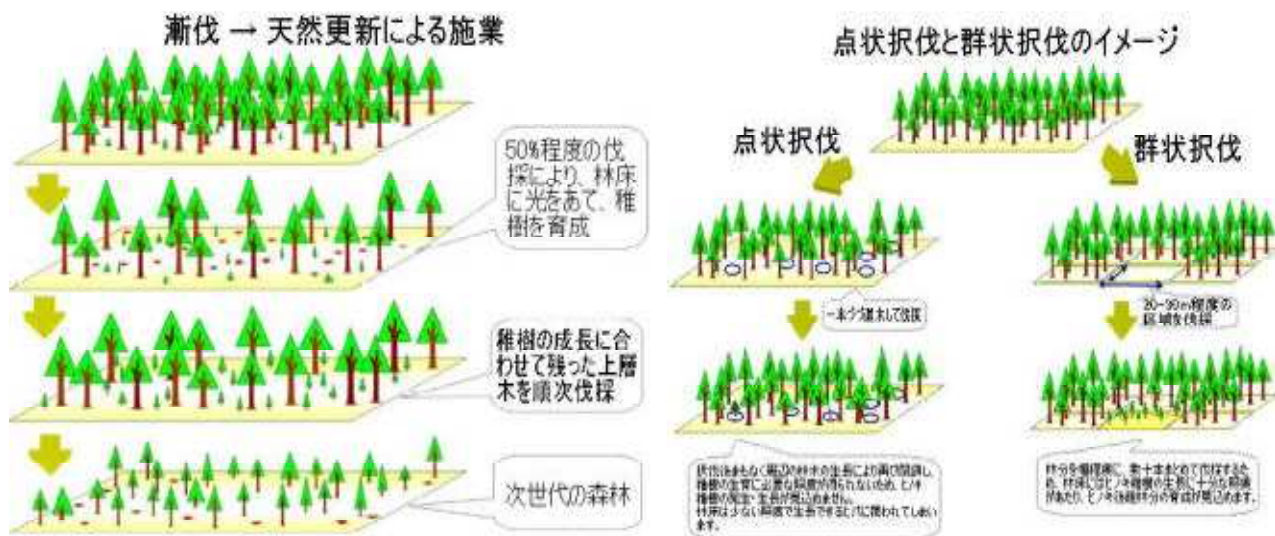
(3) 国有林(「中部森林管理局HPより」)

ア 択伐又は漸伐を行った後、天然更新による更新を図り、天然林型を維持したヒノキ林育成

・木曽谷では、昭和43年から天然更新によるヒノキ育成の試験を開始している。これらの成果を平成の初めころから非皆伐型の漸伐又は択伐と更新補助作業を組み合わせた施業により行われている。

・天然更新においては、ヒノキ稚樹がササの高さを超えるまでの間ササを抑制し続けることができるかどうか更新の成否を決めるものとなっている。

・また、種子の供給について、稚樹の豊作はほぼ4年ごとで並作と凶作は2～3年ごとに訪れることや、種子の散布が期待される距離は樹高の1～2倍程度と考えられることなどが調査により明らかにされている。



4. 特定調停における年次別伐採計画

年度	滋賀県造林公社			びわ湖造林公社			両公社		
	面積 (ha)	材積 (m3)	主伐 収入 (百万円)	面積 (ha)	材積 (m3)	主伐 収入 (百万円)	面積 (ha)	材積 (m3)	主伐 収入 (百万円)
23	0	0	0	0	0	0	0	0	0
24	0	0	0	0	0	0	0	0	0
25	0	0	0	0	0	0	0	0	0
26	0	0	0	0	0	0	0	0	0
27	2	427	0.1	0	0	0	2	427	0.1
28	42	8,299	27	0	0	0	42	8,299	27
29	55	10,911	27	0	0	0	55	10,911	27
30	55	10,911	24	0	0	0	55	10,911	24
31	55	10,911	20	0	0	0	55	10,911	20
32	55	10,911	19	0	0	0	55	10,911	19
33	55	10,911	20	0	0	0	55	10,911	20
34	55	10,911	20	0	0	0	55	10,911	20
35	55	10,911	21	70	12,228	13	125	23,139	33
36	55	10,911	21	80	13,975	9	135	24,886	31
37	55	10,911	23	80	13,975	12	135	24,886	34
38	55	10,911	27	80	13,975	15	135	24,886	42
39	65	14,476	59	80	13,975	16	145	28,451	75
40	65	15,993	78	80	13,975	15	145	29,968	93
41	65	15,993	72	80	13,975	11	145	29,968	83
42	65	15,993	67	90	15,722	29	155	31,715	96
43	65	15,993	65	90	15,722	29	155	31,715	95
44	65	15,993	69	90	15,722	28	155	31,715	97
45	65	15,993	69	120	23,753	71	185	39,747	140
46	65	15,993	69	120	23,753	84	185	39,747	153
47	65	15,993	73	120	23,753	72	185	39,747	145
48	65	15,993	77	120	23,753	66	185	39,747	143
49	70	21,172	99	120	23,753	65	190	44,925	164
50	70	21,655	94	120	23,288	61	190	44,943	156
51	70	21,655	86	120	23,201	42	190	44,856	128
52	70	21,655	83	120	26,544	96	190	48,199	179
53	70	21,655	86	120	26,544	112	190	48,199	198
54	70	21,655	87	120	26,544	118	190	48,199	205
55	70	21,655	87	120	28,790	120	190	50,445	207
56	70	21,655	91	130	31,563	140	200	53,219	230
57	100	31,056	143	130	31,563	144	230	62,619	286
58	100	31,388	146	130	31,563	119	230	62,952	265
59	100	31,388	128	130	31,563	122	230	62,952	250
60	100	31,388	128	130	31,563	108	230	62,952	236
61	100	31,388	129	130	34,720	121	230	66,108	250
62	100	31,388	128	130	36,055	124	230	67,443	252
63	99	31,154	146	130	36,055	149	229	67,209	296
64	0	0	0	130	36,152	141	130	36,152	141
65	0	0	0	130	36,152	144	130	36,152	144
66	0	0	0	130	36,152	157	130	36,152	157
67	0	0	0	130	36,176	152	130	36,176	152
68	0	0	0	130	36,176	132	130	36,176	132
69	0	0	0	130	36,176	135	130	36,176	135
70	0	0	0	130	36,176	116	130	36,176	116
71	0	0	0	120	33,534	119	120	33,534	119
72	0	0	0	130	36,369	125	130	36,369	125
73	0	0	0	100	27,976	130	100	27,976	130
74	0	0	0	100	27,976	117	100	27,976	117
75	0	0	0	100	27,976	124	100	27,976	124
76	0	0	0	100	27,976	145	100	27,976	145
77	0	0	0	80	22,381	91	80	22,381	91
78	0	0	0	80	22,381	79	80	22,381	79
79	0	0	0	80	22,381	84	80	22,381	84
80	0	0	0	67	18,895	49	67	18,895	49
計	2,503	668,160	2,607	5,047	1,202,574	4,149	7,550	1,870,734	6,756

※1 端数処理に伴い、各年度の合計と計欄があわない場合がある。

※2 分収造林事業のみである。